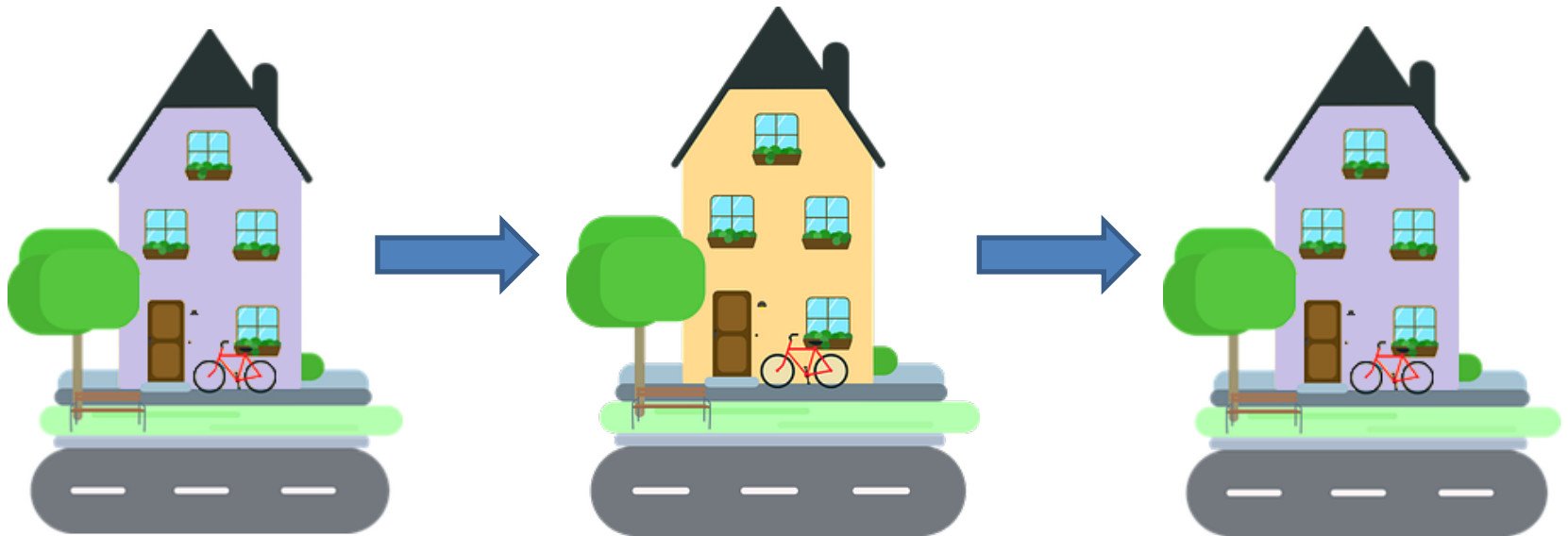


# Beboerindskudslån

- Efter boligstøtteloven

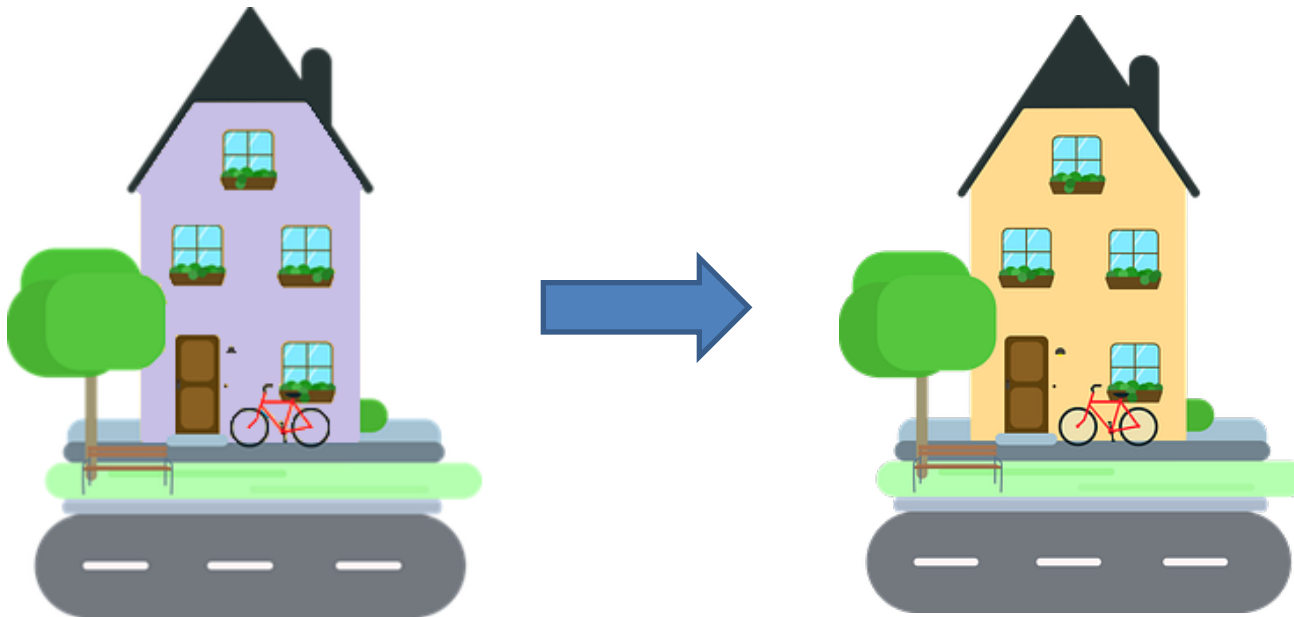


# Midlertidig genhusning



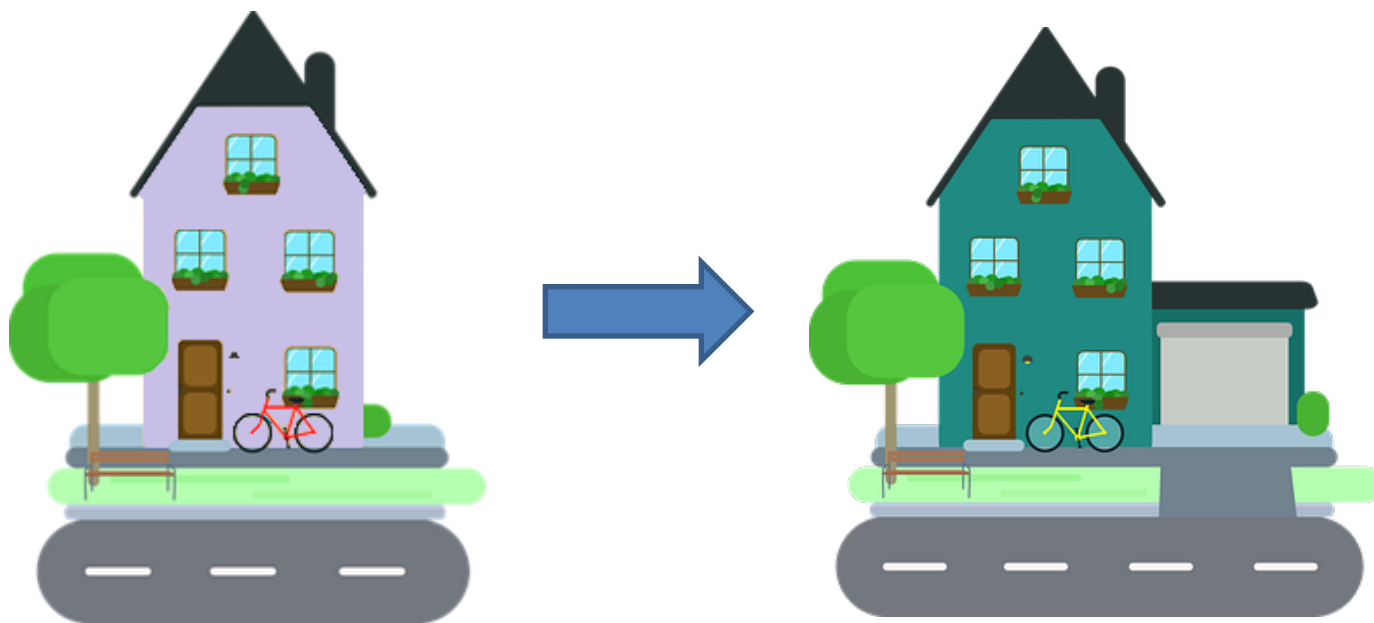
- Ingen ændringer
- Der skal ikke ansøges om nyt beboerindskudslån
  - Indskuddet følger med til den midlertidige bolig og med retur efter genhusningen

# Permanent genhusning



- Der skal ansøges om nyt beboerindskudslån – max 14 dage
  - Ansøgning behandles ud fra gældende kriterier:
    - Bolig ibrugtaget efter 1/4-1964
    - Hustandsindkomst max 241.164 / 163.359 før skat pr. år
    - Formue
- Det fulde beboerindskudslån vedr. fraflytningsbolig returneres til Haderslev Kommune

# Selv fundet anden bolig/ vil blive i genhusningsboligen



- Der skal ansøges om nyt beboerindskudslån – max 14 dage
  - Ansøgning behandles ud fra gældende kriterier:
    - Almen bolig i boligforening
    - Bolig ibrugtaget efter 1/4-1964
    - Hustandsindkomst max 241.164 / 163.359 før skat pr. år
    - Formue
    - **Tilfredsstillende bolig**

# Ikke berettiget til beboerindskudslån?

- **Ikke pensionist**

- Mulighed for at søge boligindskud som en enkeltydelse ved **Ydelsescenteret**
- Telefon: 74 34 34 34

- **Pensionist**

- Mulighed for at søge boligindskud som enkeltydelse eller personligt tillæg i **Borgerservice**
- Telefon 74 34 34 34

Både enkeltydelse og personligt tillæg ansøges med nemid på:

[www.borger.dk](http://www.borger.dk)

Er du ikke digital, eller har du brug for hjælp til den digitale løsning,  
kan du henvende dig hos:

**Borgerservice** eller **Ydelsescenteret**